



**Hey energieleser,** schön, dass du dich für unser Produkt entschieden hast! Viele Fragen oder kleine Hürden lassen sich meist ganz einfach lösen – am besten mit unserer Videoanleitung oder mit Hilfe unserer Community. Und falls doch einmal etwas unklar bleibt, ist unser Support-Team unkompliziert per E-Mail, Telefon oder WhatsApp für dich da.

Hier gehts zur **Videoanleitung:**



Hier gehts zu **WhatsApp:**



Weiteren **Support** findest du hier: [info@energieleser.de](mailto:info@energieleser.de)  
(+49) 711 / 6019 2327  
[community.stromleser.de](https://link.stromleser.com/energieleserdocs)

Version 1.2 - Stand: Oktober 2025. Die aktuellste Version dieser Dokumentation findest du unter:  
<https://link.stromleser.com/energieleserdocs>

## Installationsanleitung: gasleser.

- Bitte lies dir die Sicherheitsinformationen gründlich durch.
- Für die Installation muss der gasleser mit Hilfe des passenden Adapters an der Schnittstelle deines Gaszählers fixiert werden (siehe Abb. 1). Verbinde den gasleser über das USB-C-Kabel mit dem USB-Netzteil (siehe Abb. 2).

Abbildung 1:  
Positionierung Auslesefläche

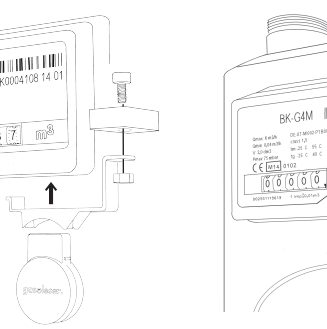
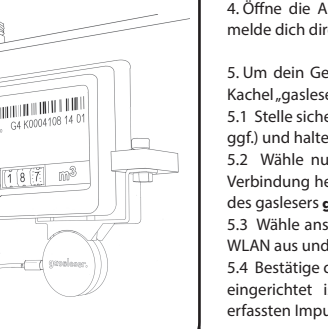


Abbildung 2:  
Finale Position Gasleser

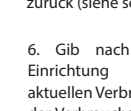


- Lade die App - **stromleser – Energie im Blick** - im App Store oder Google Play Store auf dein Smartphone herunter.

Apple  
AppStore:



Google  
Play Store:



- Öffne die App und erstelle einen Account mit deiner E-Mail-Adresse oder melde dich direkt mit deinem Apple- oder Google-Account an.

- Um dein Gerät mit der App zu verbinden, tippe innerhalb der App auf die Kachel „gasleser“.

- 5.1 Stelle sicher, dass an deinem Smartphone Bluetooth aktiviert ist (aktiviere es ggf.) und halte es in die Nähe des gaslesers.

- 5.2 Wähle nun „gasleser“ aus der Liste der verfügbaren Geräte aus, um die Verbindung herzustellen. Sobald das Gerät ausgewählt wurde, beginnt die LED des gaslesers **grün** zu blinken.

- 5.3 Wähle anschließend unter den verfügbaren Netzwerken dein persönliches WLAN aus und gib dein zugehöriges WLAN-Passwort ein.

- 5.4 Bestätige die Verbindung in der App und warte, bis der gasleser vollständig eingerichtet ist. Nach erfolgreicher Einrichtung zeigt der gasleser jeden erfassten Impuls des Zählers durch ein kurzes Aufleuchten der LED in **blau** an.

5.5 Bei einer fehlgeschlagenen Verbindung beginnt die LED **rot** am gasleser zu blinken. Warte einige Sekunden, trenne den gasleser vom Strom, und versuche die Verbindung erneut herzustellen. Bei anhaltenden Problemen setze das Gerät zurück (siehe schnelle Hilfe in diesem Handbuch).

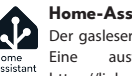
- Gib nach der erfolgreichen Einrichtung einmalig deinen aktuellen Verbrauchsstand inklusive der Verbrauchseinheit (Imp) an. Die Verbrauchseinheit findest du auf deinem Gaszähler (siehe Abb. 3).

Abbildung 3: Verbrauchseinheit



Optional kannst du außerdem Preis, Brennwert und Zustandszahl angeben. Diese Informationen findest du auf deiner letzten Gasrechnung.

- 7. Fertig** – dein gasleser misst nun deinen Verbrauch in Echtzeit und erscheint auf dem Startbildschirm der App. Tippe darauf, um deine Verbrauchsdaten und Statistiken schnell und einfach anzusehen. Viel Spaß beim Gaslesen!



### Home-Assistant Integration:

Der gasleser lässt sich auch ganz einfach in Home Assistant integrieren. Eine ausführliche Anleitung dazu findest du unter <https://link.stromleser.com/energieleserdocs>. Für individuelle Unterstützung kannst du dich jederzeit an unseren Support wenden.

## Schnelle Hilfe:

### 1. Zurücksetzen auf Werkseinstellungen

Zum Zurücksetzen des Geräts, halte den Reset-Knopf für 7 Sekunden lang gedrückt.

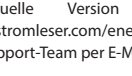
**Tipp:** Den Reset-Knopf findest du hinter der kleinen Öffnung am unteren Rand des Geräts. Verwende den von uns mitgelieferten Metallstift und drücke vorsichtig in die Öffnung, um den Knopf zu betätigen. Nach dem Reset beginnt die LED schnell **blau** zu blinken, was anzeigt, dass der gasleser bereit für eine neue Einrichtung ist.

### 2. Software-Update per App

Damit dein Gerät die neuesten Funktionen erhält, starte das Update innerhalb der App. **Wichtig:** Während des gesamten Vorgangs darf der gasleser nicht vom Stromnetz getrennt werden.

### 3. LED-Signale und ihre Bedeutung

Die LED-Signale können sich durch Updates ändern. Die genaue Bedeutung dieser, findest du jederzeit aktuell auf <https://link.stromleser.com/energieleserdocs>.



### Home-Assistant Integration:

Der gasleser lässt sich auch ganz einfach in Home Assistant integrieren. Eine ausführliche Anleitung dazu findest du unter <https://link.stromleser.com/energieleserdocs>. Für individuelle Unterstützung kannst du dich jederzeit an unseren Support wenden.

## Schnelle Hilfe:

### 1. Zurücksetzen auf Werkseinstellungen

Zum Zurücksetzen des Geräts, halte den Reset-Knopf für 7 Sekunden lang gedrückt.

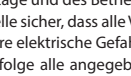
**Tipp:** Den Reset-Knopf findest du hinter der kleinen Öffnung am unteren Rand des Geräts. Verwende den von uns mitgelieferten Metallstift und drücke vorsichtig in die Öffnung, um den Knopf zu betätigen. Nach dem Reset beginnt die LED schnell **blau** zu blinken, was anzeigt, dass der gasleser bereit für eine neue Einrichtung ist.

### 2. Software-Update per App

Damit dein Gerät die neuesten Funktionen erhält, starte das Update innerhalb der App. **Wichtig:** Während des gesamten Vorgangs darf der gasleser nicht vom Stromnetz getrennt werden.

### 3. LED-Signale und ihre Bedeutung

Die LED-Signale können sich durch Updates ändern. Die genaue Bedeutung dieser, findest du jederzeit aktuell auf <https://link.stromleser.com/energieleserdocs>.



### Home-Assistant Integration:

Der gasleser lässt sich auch ganz einfach in Home Assistant integrieren. Eine ausführliche Anleitung dazu findest du unter <https://link.stromleser.com/energieleserdocs>. Für individuelle Unterstützung kannst du dich jederzeit an unseren Support wenden.

## 2. Produktbeschreibung

### 2.1 Technische Details

gasleser wurde entwickelt, um die Verbrauchsdaten von Gaszählern mittels magnetischer Signale abzurufen. Gasleser überträgt die erfassten Messdaten per WLAN an die Gasleser-Cloud, wo sie verarbeitet und anschließend über die stromleser-App angezeigt werden können

### 2.2 Produktkonformität

Hiermit erklärt die nineti GmbH, dass das Funkgerät "gasleser" mit der Richtlinie 2014/53/EU; 2014/30/EU; 2011/65/EU konform ist. Die vollständige Fassung der EU-Konformitätserklärung ist unter der folgenden Internetadresse verfügbar: <https://link.stromleser.com/energieleserdocs>

### 2.3. Technische Details:

Gerätename:	gasleser
Abmessung (L*B*H):	4.30cm * 3.20 cm * 1.20cm
Gewicht:	20g
Betriebstemperatur:	-20°C bis 50°C
Frequenzbereich:	2.4Ghz
Maximalleistung:	20dbm
Eingangsspannung:	5V
Richtlinien:	2014/53/EU Funkanlagenrichtlinie (Radio Equipment Directive) 2014/30/EU EMV Richtlinie (Directive relating to electromagnetic compatibility) 2011/65/EU RoHS-Richtlinie (RoHS-Directive)
Standards	EN IEC 61326-1:2021
Zulassung:	CE

### KONTAKT:

Falls sich ein Problem nicht beheben lässt, helfen wir dir gerne weiter. Unsere Kontaktmöglichkeiten findest du auf Seite 1 dieses Handbuchs.

## 3. Installation und Inbetriebnahme

Folge den Anweisungen dieser Gebrauchsanleitung. Weitere Infos findest du über unsere Website: <https://www.energieleser.de>.

### 4. Allgemeine Wartung und Instandhaltung

Die Produktteile sollten mit Sorgfalt behandelt und ordnungsgemäß gewartet werden, um deren Lebensdauer zu gewährleisten. Bitte reinige die Teile nur mit einem trockenen Tuch und verwende keine Lösungsmittel.

### 5. Problembehandlung

Für spezifische Anliegen oder Probleme besuche bitte die FAQ-Seite von <https://www.energieleser.de> oder kontaktiere den Kundensupport (siehe Kontaktmöglichkeiten auf Seite 1 dieses Handbuchs).


### 6. Sicherheitshinweise

Dieses Produkt ist ein elektrisches Gerät und sollte außerhalb der Reichweite von Kindern und Personen mit eingeschränkter Wahrnehmung aufbewahrt werden. Die folgenden Sicherheitsinformationen sind vor dem Aufbau und der Inbetriebnahme sorgfältig zu lesen:

- Achte darauf, dass alle Arbeiten in einer trockenen und sicheren Umgebung durchgeführt werden.
- Vermeide den Kontakt mit Wasser und anderen Flüssigkeiten während der Montage und des Betriebs.
- Stelle sicher, dass alle Verbindungen fest und sicher sind, um Kurzschlüsse und andere elektrische Gefahren zu vermeiden.
- Befolge alle angegebenen Schritte in der Anleitung, um Schäden am Gerät oder Verletzungen zu vermeiden.

## 7. Entsorgungshinweise

### 7.1 Entsorgung von elektronischen Bauteilen

 Dieses Symbol auf dem Produkt, dem Zubehör oder der Verpackung weist darauf hin, dass dieses Produkt nicht als unsortierter Restmüll behandelt werden darf, sondern ggf. separat gesammelt werden muss. Lebst du innerhalb der EU oder einem anderen europäischen Land, in dem es getrennte Sammelsysteme für Elektroschrott und Elektronikgeräte gibt, Sorge für die ordnungsgemäße Entsorgung des Produkts bei einer Sammelstelle für Recycling. Durch die ordnungsgemäße Entsorgung des Produkts hilfst du bei der Vermeidung möglicher Gefahren für die Umwelt und die öffentliche Gesundheit, die andernfalls durch unsachgemäße Behandlung von Altgeräten verursacht werden könnten. Das Recycling von Materialien trägt zur Schonung der natürlichen Ressourcen bei.

### 7.2 Entsorgung von Verpackungsabfällen

Die Verpackung besteht aus umweltfreundlichen Materialien, die bei den örtlichen Recyclingstellen entsorgt werden können. Durch die ordnungsgemäße Entsorgung der Verpackung und des Verpackungsabfalls trägst du dazu bei, mögliche Gefahren für die Umwelt und die öffentliche Gesundheit zu vermeiden.

### 8. Kontakt

nineti GmbH  
Siemensstr.48, 70469 Stuttgart  
Tel.: +49 (0) 711 60192327 / E-Mail: [info@energieleser.de](mailto:info@energieleser.de)

Geschäftsführer / Managing Director: Nemo Fink, Nicco Fink, Tibor Hofmann  
Registergericht / Court of registry: Amtsgericht Stuttgart  
Registernummer / Register number: HRB 783815  
Sitz der Gesellschaft / Registered company address: Stuttgart